

Cuprins

Înființat

Redare

Depanare

LED de stare

Apendice

DENON[®]

DENON HOME 150 NV

DIFUZOR FĂRĂ FIR

Manual de utilizare



Accesorii	4
Numele și funcțiile pieselor	5
Panou frontal	5
Panoul superior	6
Panoul din spate	7
Plasarea	8
Montare pe perete sau tavan	8
Alimentarea difuzorului	9
Obținerea aplicației HEOS	10
Înființat	
Configurarea aplicației HEOS pentru prima dată cu un dispozitiv HEOS încorporat	11
Adăugarea înregistrării dispozitivelor HEOS încorporate în aplicația HEOS	12
Adăugarea de dispozitive HEOS încorporate cu fir	12
Adăugarea de dispozitive wireless HEOS încorporate	13
Cont HEOS	14

Redare

Redarea de pe servicii de streaming muzical	15
Selectarea unei camere/a unui dispozitiv	15
Selectarea piesei muzicale sau a postului de radio din sursele muzicale	16
Ascultând aceeași muzică în mai multe camere	17 ani
Gruparea camerelor	17 ani
Degruparea camerelor	18 ani
Gruparea tuturor camerelor	19
Degruparea tuturor camerelor	20
Ascultarea radioului pe internet	21 de ani
Redarea muzicii stocate pe telefonul mobil	21 de ani
Redarea fișierelor stocate pe un PC sau NAS	21 de ani
Redarea muzicii de la intrarea AUX	22
Redarea muzicii de pe o unitate flash USB	22
Redarea muzicii de pe dispozitivul Bluetooth	23 de ani



Funcția AirPlay	24
Redarea melodiilor de pe iPhone, iPod touch, iPad sau Mac	25
Redarea melodiilor de pe PC-ul cu Windows	25
Redarea unei melodii de pe iPhone, iPod touch, iPad sau Mac pe mai multe dispozitive sincronizate (AirPlay 2)	26
Funcția Spotify Connect	27
Redarea muzicii Spotify cu ajutorul difuzorului	27
Funcția de selectare rapidă	28 de ani
Împerechere stereo	29

Depanare

Depanare	32
Nu se poate conecta difuzorul la rețea	33 de ani
Nu se poate conecta un dispozitiv mobil Bluetooth la difuzor	33 de ani
Nu pot auzi muzică prin Bluetooth	33 de ani
Muzica se întrerupe sau se întârzie uneori	33 de ani
Aud o întârziere când utilizez intrarea AUX cu televizorul meu	34
Conectarea la o rețea utilizând un dispozitiv iOS	34
Aud distorsiuni când utilizez intrarea AUX	34
Conectarea la o rețea WPS	35 de ani
Resetarea difuzorului	35 de ani
Butoanele nu funcționează corect	35 de ani
Resetarea firmware-ului la starea implicită	36

LED de stare

Tabel cu LED-uri de stare	37
---------------------------	-----------

Apendice

Gestionarea energiei	41
Activarea/dezactivarea funcțiilor Wi-Fi și Bluetooth	42
Tipuri de fișiere și codcuri acceptate	43
Informații despre mărci comerciale	44
Specificații	45 de ani



Vă mulțumim că ați achiziționat acest produs Denon.

Pentru a asigura o funcționare corectă, vă rugăm să citiți cu atenție acest manual de utilizare înainte de a utiliza produsul. După citirea acestui manual, asigurați-vă că îl păstrați pentru referințe ulterioare.

Accesorii

Verificați dacă următoarele piese sunt incluse în produs.



Ghid de pornire rapidă



Instrucțiuni de siguranță



Garanție
(Numai modelul pentru America de Nord)



Cablu de alimentare
(pentru modelul european)

sau

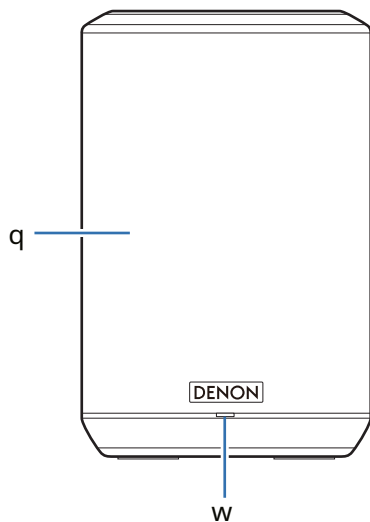


Cablu de alimentare
(pentru modelul din America de Nord)



Numele și funcțiile pieselor

Panou frontal



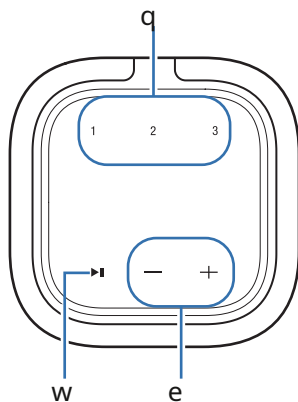
O.Vorbitori

B.LED de stare

Consultați „Tabelul cu LED-uri de stare” pentru culoarea și semnificația stării LED-urilor. (v.(p. 37)



Panoul superior

**OButoane de selectare rapidă (1 - 3)**

Înregistrați setările sursei de intrare pe aceste butoane sau reactivați acele setări.v.(p. 28)

B.Buton Redare/Pauză (13)

oApăsăți acest buton pentru a întrerupe redarea. Dacă este apăsat în timp ce întreruptă sau oprită, reia redarea de la ultima piesă redată.

oApăsăți și țineți apăsat butonul timp de 5 secunde pentru a intra în modul Deep Standby mod. (v.(p. 41)

oAtingeți de două ori acest buton în timpul redării pentru a reda următoarea piesă.

oAtingeți de trei ori acest buton în timpul redării pentru a relua piesa curentă sau redați piesa anterioară.

C.Butoane de volum (+, -)

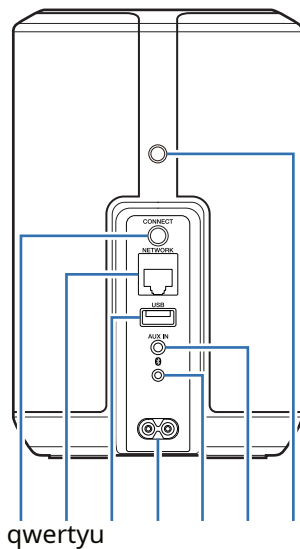
Acestea ajustează nivelul volumului.

NOTA

oNu puneți nimic deasupra difuzorului. Acest lucru poate duce la rănire accidentală. operațiuni.



Panoul din spate

**OButonul CONECTARE**

Folosit pentru configurarea Wi-Fi. (v.(p. 13)

B.Conector de REȚEA

Folosit pentru a conecta această unitate la o rețea Ethernet cu fir.v.(p. 12)

C.Port USB

Folosit pentru conectarea dispozitivelor de stocare USB (cum ar fi unitățile flash USB). (v.) (p. 22)

D.Intrare CA

Folosit pentru conectarea cablului de alimentare. (v.(p. 9)

E.Buton Bluetooth (V)

Folosit în setările de asociere Bluetooth. (v.(p. 23)

FConector de intrare AUX (AUX IN)

Folosit pentru conectarea dispozitivelor audio. (v.(p. 22)

G.Orificiu pentru șurubul de montare

Se utilizează la montarea acestei unități pe perete sau tavan.v.(p. 8)



Plasarea

Puteți amplasa difuzorul oriunde doriți pentru a vă bucura de o muzică excelentă. Vă rugăm să urmați aceste instrucțiuni simple atunci când decideți unde să amplasați difuzorul...

0Difuzorul trebuie să se afle în raza de acoperire a rețelei wireless.

0Difuzorul este conceput să sune cel mai bine atunci când este plasat la o distanță de 8 până la 30 cm de un perete.

0Amplasați difuzorul la cel puțin 30 cm de un televizor, computer sau alt dispozitiv de afișare pentru a evita posibilitatea interferențelor.

0Plasați difuzorul în partea opusă a camerei față de locul în care veți asculta, cât mai aproape de nivelul urechilor.

0Difuzorul nu este impermeabil. Nu îl așezați lângă nicio sursă de apă și nu îl lăsați afară, în ploaie sau zăpadă.

Montare pe perete sau tavan

Această boxă poate fi montată pe perete sau tavan folosind un suport/accesoriu standard pentru boxă sau cameră (cu diametrul de 6,35 mm) care suportă cel puțin 6,8 kg. Pentru mai multe informații, contactați magazinul de unde ați achiziționat boxa.

Atenție

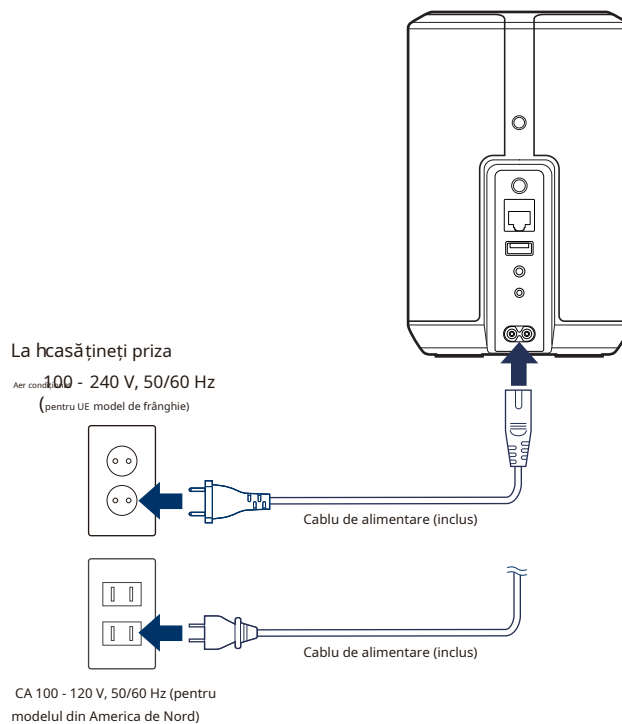
0Folosiți un suport comercial (se vinde separat) pentru a fixa această unitate pe perete sau tavan. Nu o fixați direct pe perete sau tavan.

0Dacă fixați această unitate pe perete sau tavan, verificați dacă este fixată în siguranță. Rețineți că Denon nu își asumă nicio responsabilitate pentru daunele produse de unitatea cade.



Alimentarea difuzorului

Conectați cablul de alimentare inclus în cutie la panoul din spate al difuzorului și ștecherul la o priză de perete. Difuzorul este capabil să comute automat între 100 - 240 V.



Obținerea aplicației HEOS

Poți utiliza numeroase servicii de streaming de muzică online din aplicația HEOS. În funcție de locația ta geografică, există mai multe opțiuni din care poți alege.

Descarcăți aplicația HEOS pentru iOS sau Android căutând în App Store®, Magazinul Google Play™ sau Magazinul Amazon App Store pentru „HEOS”.



În scopul îmbunătățirii, specificațiile și designul pot fi modificate fără notificare prealabilă.



Configurarea aplicației HEOS pentru prima dată cu un dispozitiv HEOS încorporat

După ce ați amplasat boxa în camera de ascultare și ați descărcat aplicația HEOS, sunteți gata să configurați boxa pentru redarea muzicii. Aceasta implică parcurgerea câtorva pași simpli pentru a conecta boxa la rețeaua de domiciliu existentă:



0Nu conectați cablul Ethernet dacă conectați difuzorul la o rețea wireless. Dacă conectați difuzorul la o rețea cu fir, utilizați un cablu Ethernet vândut separat pentru a conecta difuzorul la rețea sau la router.

1 Asigurați-vă că dispozitivul mobil este conectat la rețeaua wireless (aceeași rețea la care doriți să conectați boxele).

Puteți verifica acest lucru în meniul „Setări” - „Wi-Fi” al dispozitivului dvs. iOS sau Android.



0Activați setarea Bluetooth pe dispozitivul mobil.

0Dacă rețeaua wireless este securizată, asigurați-vă că știți parola pentru a vă conecta rețeaua dumneavoastră.

2 Lansați aplicația HEOS pe dispozitivul mobil.



3 Atingeți butonul „Configurare acum” din partea de sus a ecranului.

4 Urmați instrucțiunile pentru a adăuga difuzorul la rețeaua wireless.



0Dacă întâmpinați probleme la conectarea difuzorului, accesați secțiunea Depanare secțiune (v.p. 32).



Adăugarea înregistrării dispozitivelor HEOS încorporate în aplicația HEOS

Sistemul HEOS este un sistem audio multiroom autentic care sincronizează automat redarea audio între mai multe dispozitive HEOS încorporate, astfel încât sunetul provenit din diferite camere să fie perfect sincronizat și să sune întotdeauna uimitor! Puteți adăuga cu ușurință până la 32 de dispozitive HEOS încorporate la sistemul dvs. HEOS.

Adăugarea de dispozitive HEOS încorporate cu fir

Pur și simplu conectați dispozitivele HEOS încorporate la rețeaua de domiciliu folosind un cablu Ethernet, iar dispozitivul HEOS încorporat va apărea în aplicația HEOS ca o cameră nouă în ecranul Camere.

După cum vă convine, puteți atribui un nume dispozitivului HEOS încorporat pentru a indica în ce cameră îl aveți amplasat.



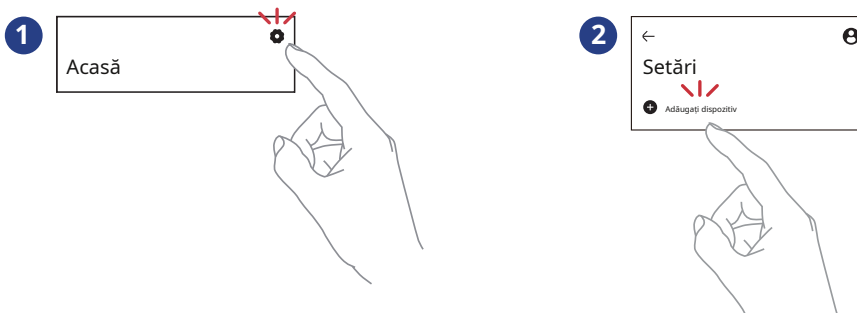
0Folosiți doar un cablu LAN STP sau ScTP ecranat, ușor de găsit în magazinele de electronice (se recomandă CAT-5 sau superior).

0Se recomandă cablul LAN ecranat normal. Dacă se utilizează un cablu plat sau un cablu neecranat, alte dispozitive ar putea fi afectate de zgomot. 0Nu conectați un conector de REȚEA direct la portul LAN/conectorul Ethernet al computerului.



Adăugarea de dispozitive wireless HEOS încorporate

Puteți adăuga dispozitive wireless HEOS încorporate suplimentare la sistemul dvs. HEOS selectând „Adăugare dispozitiv” din meniul de setări al aplicației HEOS și urmând instrucțiunile:



Cont HEOS

oCe este un cont HEOS?

Un cont HEOS este un cont principal sau un „brelor” pentru gestionarea tuturor serviciilor muzicale cu un singur nume de utilizator și o parolă.



oDe ce am nevoie de un cont HEOS?

Cu contul HEOS, trebuie doar să introduci numele de utilizator și parolele serviciilor muzicale o singură dată. Acest lucru îți permite să utilizezi ușor și rapid mai multe aplicații de controler pe diferite dispozitive. Trebuie doar să te conectezi la contul tău HEOS pe orice dispozitiv și vei avea acces la toate serviciile muzicale asociate, istoricul redării și listele de redare personalizate, chiar dacă ești acasă la un prieten și ascuți muzică pe sistemul său HEOS.

oÎnregistrarea pentru un cont HEOS

Vi se va cere să vă creați un cont HEOS prima dată când încercați să accesați orice serviciu muzical din ecranul „Acasă” al aplicației HEOS.

oSchimbarea contului HEOS

- 1 Atingeți fila „Acasă”.**
- 2 Selectați Setări**  pictograma din colțul din dreapta sus al ecranul.
- 3 Selectați contul HEOS**  pictogramă.
- 4 Schimbă-ți locația, schimbă-ți parola, șterge-ți contul sau deconectează-te din cont.**



Redarea de pe servicii de streaming muzical

Un serviciu muzical este o companie de muzică online care oferă acces la colecții vaste de muzică prin abonamente gratuite și/sau plătite. În funcție de locația geografică, există mai multe opțiuni din care puteți alege.

NOTA

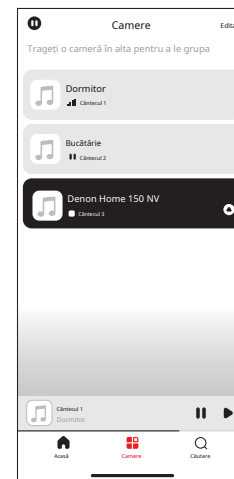
0Aplicația și marca HEOS nu sunt afiliate cu niciun producător de dispozitive mobile. Disponibilitatea serviciilor muzicale poate varia în funcție de regiune. Este posibil ca nu toate serviciile să fie disponibile în momentul achiziției. Unele servicii pot fi adăugate sau întrerupte periodic, în funcție de deciziile furnizorilor de servicii muzicale sau ale altora.

Selectarea unei camere/a unui dispozitiv

- 1 Atingeți fila „Camere”. Selectați „Denon Home 150 NV” dacă există mai multe dispozitive HEOS încorporate.**

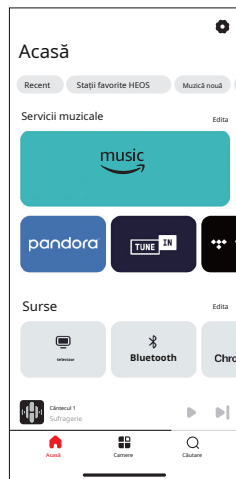


0Atingeți „Editare” în dreapta sus pentru a comuta în modul de editare. Puteți schimba afișajul nume.



Selectarea piesei muzicale sau a postului de radio din sursele muzicale

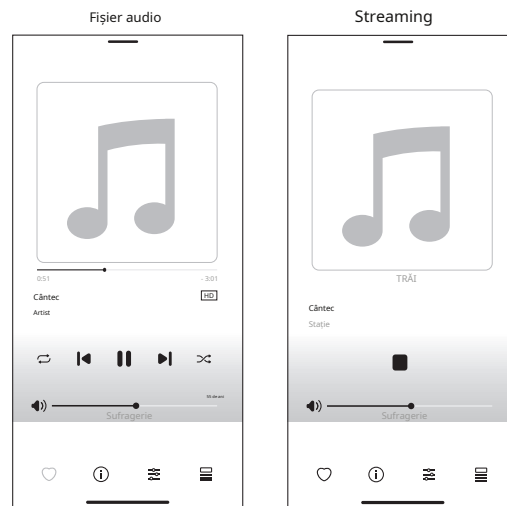
1 Atingeți fila „Acasă” și selectați o sursă muzicală.



0Toată muzica și serviciile afișate s-ar putea să nu fie disponibile în locația dumneavoastră.

2 Răsfoiți muzica de redat.

După selectarea unei piese muzicale sau a unui post de radio, aplicația va trece automat la ecranul „Se redă acum”.



0Bannerul „Se redă acum” apare pe ecranul „Acasă”, pe ecranul „Camere” și ecranul „Căutare”. Puteți verifica melodia care se redă în prezent și puteți efectua operațiuni simple de redare, indiferent de ecranul afișat.

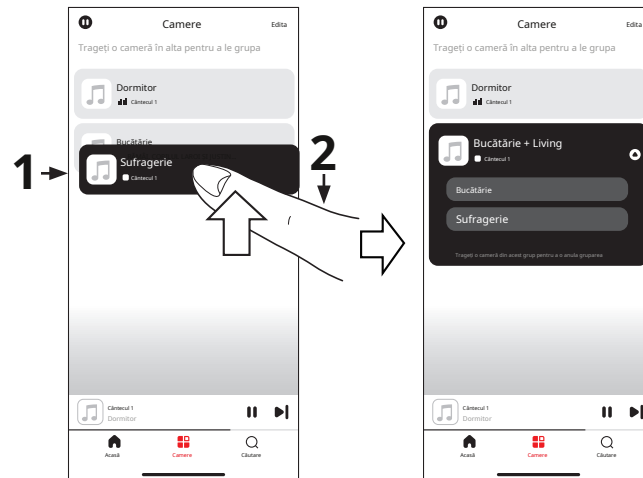


Ascultând aceeași muzică în mai multe camere

Acest sistem este un adevărat sistem audio multi-room. Puteți crea unul sau mai multe grupuri HEOS pentru a sincroniza automat redarea audio între mai multe produse cu HEOS încorporat, astfel încât muzica redată în diferite camere să fie perfect sincronizată și să sune întotdeauna uimitor! Puteți adăuga cu ușurință până la 32 de produse în total la sistemul dvs. Puteți grupa până la 16 produse individuale pentru ca acestea să redea aceeași melodie complet sincronizate.

Gruparea camerelor

- 1 Apăsați și țineți degetul apăsat pe camera în care nu se redă muzică.**
- 2 Trageți în camera în care se redă muzică și ridicați degetul.**
- 3 Cele două camere vor fi grupate într-una singură**
grup de dispozitive și ambele roOMS va cânta aceeași muzică în perfecțiune sincronizare etc.

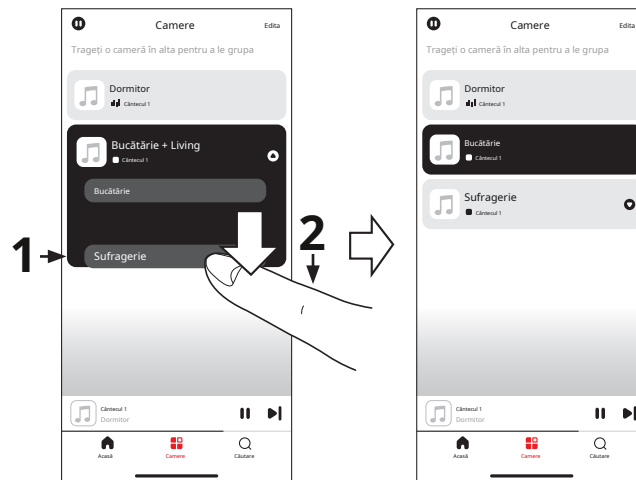


Degruparea camerelor

- 1 Apăsați și țineți degetul pe camera pe care doriți să o eliminați din grup.
- 2 Trageți-l în afara grupului și ridicați degetul.

NOTA

0Nu poți elimina prima cameră care a început să redea muzica înainte de grupare.



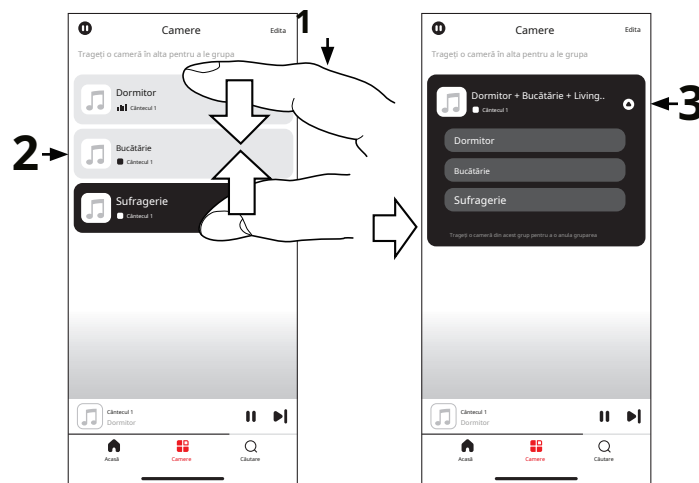
Gruparea tuturor camerelor

Puteți grupa cu ușurință toate camerele (până la 16 camere) folosind un gest de „ciupire”.

1 Plasați două degete pe ecran peste lista de camere.

2 Apropie rapid cele două degete și eliberează-le.

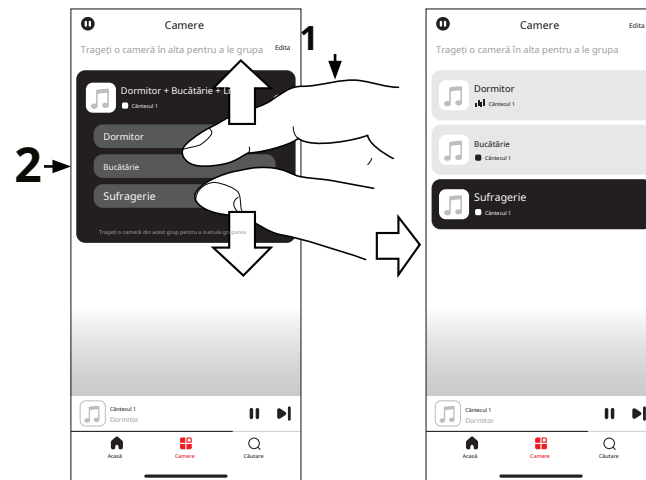
3 Toate camerele tale vor fi unite și vor începe cântând aceeași muzică în sincronizare perfectă.



Degruparea tuturor camerelor

Puteți degrupa cu ușurință toate camerele folosind un gest de „răspândire”.

- 1** Plasați două degete apropiate pe ecran, deasupra listei de camere.
- 2** Depărtează rapid cele două degete unul de celălalt și eliberează-le.
- 3** Toate camerele tale vor fi degrupate.



Ascultarea radioului pe internet

Sistemul HEOS include acces la peste 100.000 de transmisiuni radio gratuite pe internet din toate colțurile lumii prin intermediul serviciului radio TuneIn. Trebuie doar să selectați sigla TuneIn din ecranul „Acasă” și să răsfoiți printre cele 100.000 de posturi organizate perfect în categorii populare și să selectați un post care se potrivește stării dumneavoastră de spirit.



0 Dacă aveți un cont TuneIn, atingeți „Editare” din secțiunea „Servicii muzicale” a Pe ecranul „Acasă”, selectați „TuneIn” și conectați-vă la serviciul TuneIn pentru a accesa toate posturile TuneIn din „Favoritele mele”.

NOTA

0 Serviciul bazei de date a posturilor de radio poate fi suspendat sau indisponibil din alte motive fără notificare prealabilă.

Redarea muzicii stocate pe telefonul mobil

- 1 Atingeți fila „Acasă”.
- 2 Selectați „Acest telefon” din secțiunea „Surse”.
- 3 Răsfoiește muzica locală pe telefon și selectează ceva de redat.

Redarea fișierelor stocate pe un PC sau NAS

- 1 Atingeți fila „Acasă”.
- 2 Selectați „Server” din secțiunea „Surse”.
- 3 Selectați numele PC-ului conectat în rețea sau al serverului NAS (Network Attached Storage - Stocare atașată la rețea).
- 4 Răsfoiți muzica de pe PC/NAS și selectați ceva de redat.



Redarea muzicii de la intrarea AUX

1 Conectați un dispozitiv audio cu o ieșire audio stereo de 3,5 mm la intrarea AUX a difuzorului utilizând un cablu audio stereo de 3,5 mm vândut separat.

Când un cablu audio stereo de 3,5 mm este conectat la „AUX IN”, sursa comută automat la intrări.



0 Dacă un cablu este conectat la conectorul AUX IN, selectați „Inputs” din meniul Secțiunea „Surse” din ecranul „Acasă”.

2 Inițiați redarea pe dispozitivul audio.



0 Sunetul de la dispozitivul audio poate fi redat direct pe difuzorul selectat sau digitalizat și trimis prin rețeaua dvs. către alte difuzoare.

NOTA

0 Semnalele analogice de ieșire de la unele surse pot fi destul de puternice. Dacă nivelul de intrare la difuzorul este setat la volum maxim, ar putea supraîncărca intrările difuzorului. Este puțin probabil să provoace daune, dar poate cauza un sunet distorsionat. Inițial, setați volumul sursei la un nivel mediu-scăzut, apoi măriți-l după cum este necesar. Dacă auziți distorsiuni, reduceți controlul volumului dispozitivului.

Redarea muzicii de pe o unitate flash USB

1 Introduceți o unitate flash USB formatată FAT32 sau NTFS în portul USB de pe panoul din spate al difuzorului.

2 Atingeți fila „Acasă”.

3 Selectați „USB” din secțiunea „Surse”.

4 Selectați numele vorbitorului.

5 Răsfoiți muzica de pe unitatea flash USB și selectați ceva de redat.

NOTA

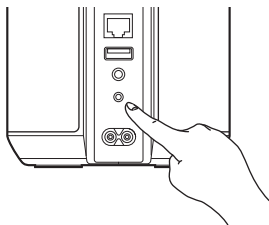
0 Este posibil să dureze câteva minute până când numele difuzorului dvs. apare în lista „USB”. listă dacă aveți un număr mare de fișiere pe unitatea flash USB.

0 Nu este posibil să conectați și să utilizați un computer prin portul USB al acestei unități folosind un cablu USB.



Redarea muzicii de pe dispozitivul Bluetooth

- 1** Activați setarea Bluetooth pe dispozitivul mobil.
- 2** Apăsați și mențineți apăsat butonul Bluetooth (V) situat pe panoul din spate al difuzorului timp de 3 secunde și eliberați butonul când vedeți un model de două clipiri verzi pe LED-ul de stare.



- 3** Selectați „Denon Home 150 NV” din lista de dispozitive Bluetooth disponibile.
În câteva secunde, dispozitivul mobil va indica faptul că este conectat la difuzor.
- 4** Redați muzică folosind orice aplicație de pe dispozitiv.
Sunetul se va reda acum din difuzor.

NOTA

0Dacă nu se aude niciun sunet, deconectați și reconectați conexiunile Bluetooth de la Dispozitiv Bluetooth.



Funcția AirPlay

Fișierele muzicale stocate pe iPhone, iPod touch, iPad, Mac sau PC cu Windows pot fi redade pe această unitate prin rețea.



OSursa de intrare va fi comutată la „AirPlay” când pornește redarea AirPlay. OPuteți opri redarea AirPlay alegând o altă sursă de intrare. OEcranul poate diferi în funcție de versiunile sistemului de operare și de software.

Acest dispozitiv este compatibil cu AirPlay 2®.

Sincronizați mai multe dispozitive/difuzoare compatibile cu AirPlay 2 pentru redare simultană.



Redarea melodiilor de pe iPhone, iPod touch, iPad sau Mac

Puteți reda în flux muzică stocată pe „iPhone/iPod touch/iPad/Mac” direct pe această unitate.

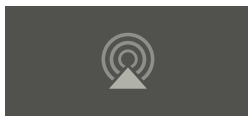
- 1 Conectați iPhone-ul, iPod touch-ul, iPad-ul sau Mac-ul prin Wi-Fi la aceeași rețea ca și această unitate.**

0Pentru detalii, consultați manualul dispozitivului.

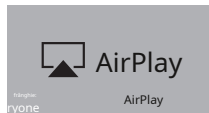
- 2 Deschide Apple Music și redă muzică de pe iPhone, iPod touch sau iPad.**

- 3 Atingeți sau faceți clic pe pictograma AirPlay și selectați această unitate.**

[Exemplu] iOS 15 sau macOS 13



[Exemplu] iOS 10



0De asemenea, puteți utiliza AirPlay pentru a reda muzică în flux din alte aplicații. Deschideți

Centrul de control, atingeți sau faceți clic pe pictograma AirPlay, apoi selectați această unitate.

0Pentru a utiliza AirPlay, dispozitivul iOS trebuie să fie compatibil cu iOS 10.0.2 sau o versiune ulterioară sau cu OS X.

Mountain Lion 10.8 sau o versiune ulterioară.

Redarea melodiilor de pe PC-ul cu Windows

- 1 Instalați iTunes 10 sau o versiune ulterioară pe un PC cu Windows conectat la aceeași rețea ca și această unitate.**
- 2 Porniți iTunes și faceți clic pe pictograma AirPlay pentru a selecta această unitate.**

[Exemplu] iTunes



- 3 Alege o melodie și dă clic pe redare în iTunes.**

Muzica va fi transmisă în flux către această unitate.



0Pentru informații despre cum se utilizează iTunes, consultați și Ajustorul pentru iTunes.

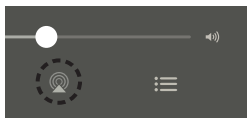


Redarea unei melodii de pe iPhone, iPod touch, iPad sau Mac pe mai multe dispozitive sincronizate (AirPlay 2)

Melodiile de pe un iPhone, iPod touch, iPad sau Mac pot fi sincronizate cu mai multe dispozitive compatibile cu AirPlay 2 pentru redare simultană.

1 Redă melodia pe iPhone, iPod touch, iPad sau Mac.

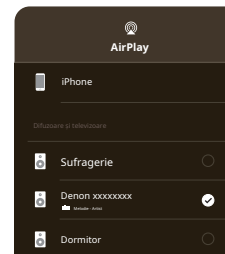
Pictograma AirPlay este afișată pe ecranul iPhone, iPod touch, iPad sau Mac.



2 Atingeți sau faceți clic pe pictograma AirPlay și selectați această unitate.

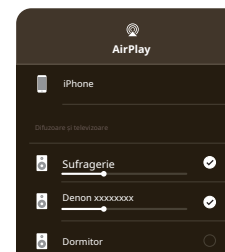
Afișează o listă de dispozitive/difuzoare care pot fi redare în aceeași rețea.

Un cerc este afișat în dreapta dispozitivelor compatibile cu AirPlay 2.



3 Selectați dispozitivele/difuzoarele pe care doriți să le utilizați.

Pot fi selectate mai multe dispozitive compatibile cu AirPlay 2.



0 Pentru a utiliza AirPlay 2, dispozitivul iOS trebuie să fie compatibil cu iOS 11.4 sau o versiune ulterioară sau macOS Catalina sau mai târziu.



Funcția Spotify Connect


Spotify este toată muzica de care ai nevoie vreodată. Milioane de melodii disponibile instantaneu. Caută pur și simplu muzica pe care o iubești sau lasă Spotify să-ți redea ceva grozav. Spotify funcționează pe telefon, tabletă, computer și boxe de acasă. Așadar, vei avea întotdeauna coloana sonoră perfectă pentru orice faci. Acum te poți bucura de Spotify atât cu contul tău gratuit, cât și cu contul tău Premium.

Folosește telefonul, tableta sau computerul ca telecomandă pentru Spotify. Accesează www.spotify.com/connect să înveți cum.

Software-ul Spotify este supus unor licențe terțe pe care le puteți găsi aici: www.spotify.com/connect/third-party-licences

Redarea muzicii Spotify cu ajutorul difuzorului

Descărcați în prealabil „aplicația Spotify” pe dispozitivul dvs. iOS sau Android.

- 1** Conectați setările Wi-Fi ale dispozitivului iOS sau Android la aceeași rețea ca și această unitate.
- 2** Lansați aplicația Spotify.
- 3** Redați piesa Spotify.
- 4** Atingeți pictograma Spotify  pentru a selecta unitatea.

Muzica va fi transmisă în flux către această unitate.



Funcția de selectare rapidă

Setările sursei de intrare pot fi înregistrate pe butoanele de selectare rapidă (1 - 3).

- 1** Pentru a înregistra setările curente, apăsați și țineți apăsat unul dintre butoanele de selectare rapidă (1 - 3) de pe panoul superior timp de 3 secunde.



0LED-ul de stare clipește o dată când înregistrarea este completă.

0Pentru a reapela setările înregistrate, apăsați butonul Selecție rapidă de pe panoul superior.

[Setări implicite]

Buton	Sursă de intrare
Selecție rapidă 1	Intrare AUX
Selecție rapidă 2	—
Selecție rapidă 3	—

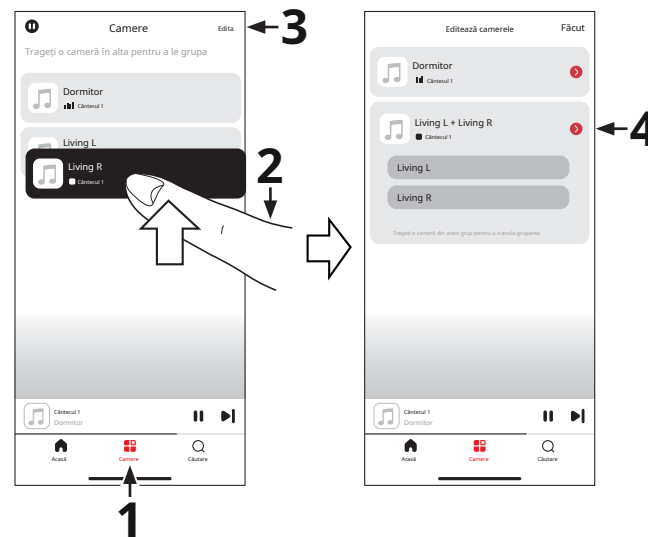



Împerechere stereo

oCrearea unei perechi stereo

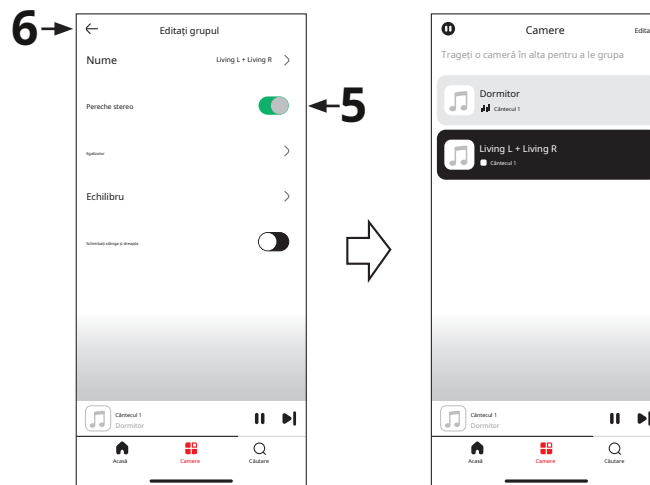
O pereche de boxe grupate împreună poate fi salvată ca o pereche stereo persistentă, unde o boxă redă canalul audio stâng, iar cealaltă boxă redă canalul audio drept. Boxele asociate vor apărea apoi ca o singură cameră (cu două boxe care redau muzică) în lista Camere.

- 1** Atingeți fila „Camere”.
- 2** Creați un grup care conține doar două difuzoare potrivite (consultați „Gruparea camerelor” (v.p. 17)).
- 3** Atingeți „Editare” pentru a intra în modul de editare.
- 4** Atingeți t **Grupul o** două spe-uri potrivite jucători pentru a edita **Grup**.



- 5** Atingeți comutatorul „Pereche stereo” pentru a asocia cele două difuzoare.
- 6** Atingeți săgeata **Înapoi**  pentru a reveni la lista de Camere.
- 7** Atingeți „Gata” pentru a ieși din modul de editare.

Grupul de două difuzoare corespunzătoare va apărea acum ca o singură cameră. Puteți schimba oricând numele camerei stereo asociate.



oEliminarea unei perechi stereo

- 1** Atingeți fila „Camere”.
- 2** Atingeți „Editare” pentru a intra în modul de editare.
- 3** Atingeți o cameră care conține două difuzoare identice pentru a edita grupul.
- 4** Atingeți comutatorul „Pereche stereo” pentru a readuce difuzoarele asociate la două difuzoare individuale.
- 5** Atingeți săgeata Înapoi pentru a reveni la lista de Camere.
- 6** Atingeți „Gata” pentru a ieși din modul de editare.



Depanare

Dacă apare o problemă, verificați mai întâi următoarele:

1. **Sunt conexiunile corecte?**
2. **Este aparatul utilizat conform descrierii din manualul de utilizare?**
3. **Funcționează celelalte dispozitive corect?**



0 Dacă pașii 1-3 de mai sus nu ameliorează problema, repornirea dispozitivului ar putea rezolva problema. Scoateți și reintroduceți cablul de alimentare al unității.

Dacă această unitate nu funcționează corect, verificați simptomele corespunzătoare din această secțiune.

Dacă simptomele nu corespund niciunui dintre cele descrise aici, consultați distribuitorul, deoarece ar putea fi cauzată de o defecțiune a acestei unități. În acest caz, deconectați imediat alimentarea și contactați magazinul de unde ați achiziționat această unitate.



Nu se poate conecta difuzorul la rețea

- 0Asigurați-vă că dispozitivul mobil este conectat la rețeaua wireless înainte de a configura difuzorul.v.(p. 11)
- 0Alternativ, puteți conecta difuzorul la routerul de rețea utilizând un cablu Ethernet vândut separat. Odată conectat prin Ethernet, HEOS Aplicația ar trebui să recunoască difuzorul și îl puteți muta manual în rețeaua wireless folosind „Setări” - „Dispozitivele mele” - („Nume dispozitiv”) - „Avansat” - „SETĂRI DE REȚEA”.v.(p. 12)

Nu se poate conecta un dispozitiv mobil Bluetooth la difuzor

- 0Conexiunea de la dispozitivul mobil Bluetooth funcționează defectuos. Opriti și reporniți dispozitivul mobil, eliminați informațiile de asociere și reconectați difuzorul la dispozitivul mobil.

Nu pot auzi muzică prin Bluetooth

- 0Dispozitivul mobil Bluetooth nu este asociat cu difuzorul. Asociați din nou difuzorul cu dispozitivul mobil.
- 0Difuzorul este în modul Wi-Fi sau modul Aux-in etc. Asociați și conectați dispozitivul Bluetooth la difuzor.
- 0Dispozitivul mobil Bluetooth este conectat la un alt dispozitiv audio. Asigurați-vă că dispozitivul Bluetooth este conectat la difuzor.
- 0Volumul dispozitivului mobil Bluetooth este prea scăzut. Verificați volumul dispozitivului mobil Bluetooth. Verificați volumul difuzorului.

Muzica se întrerupe sau se întârzie uneori

- 0Asigurați-vă că conexiunea la internet funcționează corect. Dacă partajați rețeaua cu alți utilizatori sau dispozitive, este posibil ca aceștia să utilizeze cea mai mare parte a lățime de bandă (mai ales dacă transmit video în flux).
- 0Asigurați-vă că difuzoarele se află în raza de acoperire a rețelei wireless.
- 0Asigurați-vă că boxele nu sunt amplasate în apropierea altor dispozitive electronice care ar putea interfera cu conectivitatea wireless a acestora (cum ar fi cuptoarele cu microunde, telefoane fără fir, televizoare etc.).



Aud o întârziere când utilizez intrarea AUX cu televizorul meu

0 Dacă conectați intrarea AUX la receptorul de cablu sau satelit pentru a vă bucura de sunetul televizorului prin mai multe difuzoare, este posibil să auziți o întârziere între când vezi pe cineva vorbind și când auzi sunetul. Acest lucru se datorează faptului că sistemul HEOS trebuie să stocheze sunetul în memoria temporară înainte de a-l trimite către difuzoare, astfel încât să ajungă la toate difuzoarele în același timp.v.(p. 22)

0 Puteți evita această întârziere ascultând doar difuzorul conectat direct la set top box.

Conectarea la o rețea utilizând un dispozitiv iOS

0 Această boxă este compatibilă cu modul de configurare „WAC (Wireless Accessory Configuration)” de la Apple. Modul de configurare WAC vă permite să conectați boxa la rețea fără a fi nevoie să introduceți numele rețelei și parola. Versiunea de firmware a dispozitivului iOS trebuie să fie compatibilă cu iOS 10.0.2 sau o versiune ulterioară.

1. Apăsați și mențineți apăsat - și 13 butoanele timp de 3 secunde.
2. Accesați meniul Wi-Fi din Setări pe dispozitivul iOS.
3. Selectați „Denon Home 150 NV” sub „CONFIGURAȚI O DIFUZORĂ AIRPLAY NOUĂ...” în partea de jos a listei.
4. Selectați rețeaua la care doriți să se conecteze difuzorul și selectați „Următorul”.
5. Uurmați instrucțiunile de pe ecran pentru a finaliza configurarea.

Sistemul HEOS va rămâne în modul de configurare WAC timp de 15 minute. Dacă dispozitivul nu este configurat în termen de 15 minute, acesta va reveni la conexiunea de rețea anterioară. Apăsați butonul 13 dacă doriți să anulați modul de configurare WAC.

LED-ul de stare va clipi rapid de 5 ori.

Aud distorsiuni când utilizez intrarea AUX

0 Semnalele analogice de ieșire de la unele surse pot fi destul de puternice. Dacă nivelul de intrare al dispozitivului sursă este ridicat, acesta ar putea supraîncărca intrările difuzorului. Este puțin probabil ca acest lucru să provoace daune, dar poate cauza un sunet distorsionat. Inițial, setați volumul sursei la un nivel mediu-scăzut, apoi măriți-l după cum este necesar. Dacă auziți distorsiuni, reduceți controlul volumului dispozitivului.



Conectarea la o rețea WPS

0 Dacă routerul wireless acceptă WPS (Wi-Fi Protected Setup™), difuzorul se poate conecta opțional la rețea utilizând metoda „Push Button” prin urmând acești pași:

Wi-Fi Protected Setup™ este o marcă comercială a Wi-Fi Alliance.

1. Apăsați butonul WPS de pe router.
2. În decurs de 2 minute, apăsați și mențineți apăsat butonul CONNECT de pe panoul din spate al difuzorului timp de 5 secunde.
3. LED-ul din partea frontală a boxei va clipi verde timp de câteva secunde în timp ce se conectează la routerul WPS.
4. Când conexiunea este finalizată, LED-ul din partea frontală a difuzorului va lumina continuu în albastru.

Resetarea difuzorului

0 Resetarea boxei va șterge informațiile despre rețeaua wireless, egalizatorul și numele, dar va păstra software-ul curent. Va trebui să utilizați „Setări” - „Adăugați” „Dispozitiv” pentru a reconecta difuzorul la rețeaua de domiciliu înainte de a putea fi utilizat.

Pentru a reseta difuzorul, apăsați și mențineți apăsat butoanele CONNECT și Bluetooth (V) Apăsați butoanele situate pe panoul din spate al difuzorului timp de 5 secunde, până când LED-ul frontal începe să clipească în culoarea chihlimbarie.

Butoanele nu funcționează corect

0 Nu puneți nimic deasupra difuzorului.

0 Obiectele din apropierea părții superioare a difuzorului (perdele, suporturi metalice etc.) pot cauza activarea accidentală a butoanelor.

0 Amplasați difuzorul într-un loc unde nu este nimic în apropiere.

0 Deconectați cablul de alimentare înainte de a curăța panoul superior.



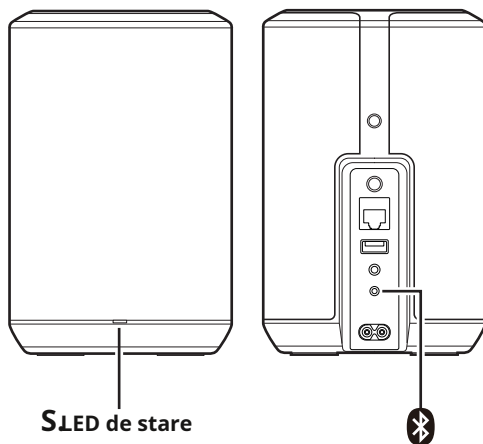
Resetarea firmware-ului la starea implicită

Când funcția de rețea sau această unitate nu funcționează corect, problema poate fi rezolvată prin resetarea firmware-ului la starea implicită.

0Se confirmă că conexiunea la rețea nu are nicio problemă, dar unitatea nu se poate conecta la internet.

0Soluția descrisă în secțiunea „Resetarea difuzorului” nu funcționează. (v.p. 35) În

astfel de cazuri, efectuați următoarea operațiune:



1 Deconectați cablul de alimentare de la priză.

2 Conectați cablul de alimentare în timp ce țineți apăsat butonul Bluetooth (V)buton.

3 Eliberați butonul după ce LED-ul de stare începe să clipească în portocaliu.

Când LED-ul de stare trece de la portocaliu intermitent la aprindere continuă, procesul de recuperare este finalizat.



0Deoarece acest proces include o recuperare a firmware-ului, durează ceva timp până se finalizează. 0Acest proces va șterge toate informațiile pe care le-ați setat.

0După efectuarea acestei RESETĂRI la starea implicită, se va realiza o actualizare la versiunea actuală de firmware. este nevoie.






0Nu deconectați cablul de alimentare până când întregul proces nu este finalizat.

0Dacă problema nu este rezolvată după efectuarea acestei operațiuni, contactați serviciul nostru de asistență clienți. centru de service.






Tabel cu LED-uri de stare






LED-urile de pe panoul frontal se schimbă pentru a indica starea curentă a difuzorului.

Statutul vorbitorului	Ațiune LED	Descriere
Mod de așteptare profundă	 (oprit)	Alimentarea este oprită sau difuzorul este în modul Deep Standby.v.(p. 41)
Mod de pornire rapidă	 (continuu estompat)	Difuzorul este în modul Pornire rapidă. (v.(p. 41)
Pornire	 (clipește)	Difuzorul pornește sau se conectează la rețea.
	 (solid)	Difuzorul este conectat la rețea.
	 (solid)	Difuzorul nu se poate conecta la rețea. Încercați să conectați din nou difuzorul.


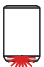





Statutul vorbitorului	Acțiune LED	Descriere
WPS	 (clipire rapidă)	Difuzorul se conectează la rețea prin WPS.
	 (timp de 3 secunde continuu)	Difuzorul este conectat la rețea prin WPS.
	 (timp de 3 secunde continuu)	WPS a expirat.



Statutul vorbitorului	Acțiune LED	Descriere
Bluetooth	 (două clipiri)	Difuzorul se conectează prin Bluetooth.
	 (o clipire)	Difuzorul este asociat prin Bluetooth.
	 (timp de 3 secunde continuu)	Difuzorul nu a reușit să se conecteze cu dispozitivul Bluetooth. Încercați să o conectați din nou.v.(p. 23)
Setarea volumului	 (clipire rapidă)	Volumul este ajustat.
	 (clipire lentă)	Difuzorul este dezactivat.



Statutul vorbitorului	Acțiune LED	Descriere
Actualizare firmware	 (clipește)	Firmware-ul este în curs de actualizare.
	 (clipire lentă (nu se estompează))	Există o eroare de firmware. Verificați mediul de utilizare, relansați aplicația, apoi încercați să actualizați din nou firmware-ul.
Eroare	 (solid)	A apărut o eroare de configurare. Verificați mediul de utilizare, apoi urmați procedura corectă pentru a încerca din nou configurarea. Dacă eroarea apare din nou, restaurați setările din fabrică și încercați din nou configurarea.v.(p. 35)
	 (clipire rapidă)	Există o eroare hardware. Deconectați cablul de alimentare, așteptați puțin, apoi conectați-l la loc.
Resetare	 (clipește)	Setările din fabrică au fost restaurate.



Gestionarea energiei

oMod de pornire rapidă

Această boxă intră automat în „Modul de pornire rapidă” pentru a economisi energie în următoarele cazuri. În timpul „Modului de pornire rapidă”, operațiunile boxelor determină pornirea alimentării.

În timpul „Modului de pornire rapidă”, LED-ul de stare se aprinde în albastru slab.

n.Ethernet

După aproximativ 20 de minute de inactivitate și fără acces la rețea după redarea muzicii prin Ethernet.

n.Wifi

După aproximativ 20 de minute fără operare și fără acces la rețea după redarea muzicii prin Wi-Fi.

n.USB

După aproximativ 20 de minute de inactivitate și fără acces la rețea după redarea muzicii de pe o unitate flash USB.

n.Bluetooth

După ce conexiunea Bluetooth este deconectată și trec aproximativ 20 de minute fără operațiune și fără acces la rețea după redarea muzicii prin Bluetooth.

n.INTRARE AUX

După aproximativ 20 de minute fără sunet.

oStandby profund

Dispozitivul are, de asemenea, capacitatea de a intra automat în modul „Deep Standby” (Vedere completă) ori de câte ori conexiunea la rețeaua cu fir sau fără fir este întreruptă timp de mai mult de 60 de minute în „Quick Start Mode” (Modul de pornire rapidă). LED-ul de pe panoul frontal se va stinge în timpul modului Deep Standby.

Apăsăți orice buton pentru a porni alimentarea.



ODe asemenea, apăsați butonul 13 timp de 5 secunde, dispozitivul intră în modul Deep Așteptare.


oDezactivat

Pentru a opri complet alimentarea dispozitivului, trebuie să scoateți ștecherul de la priză.



Activarea/dezactivarea funcțiilor Wi-Fi și Bluetooth

Prin dezactivarea funcțiilor Wi-Fi și Bluetooth, puteți reduce consumul de energie în modul Pornire rapidă. Selectați „Rețea” din meniul de setări din aplicația HEOS pentru a o configura. Urmați acești pași pentru a o configura:

- 1** Atingeți fila „Acasă”.
- 2** Selectați **Setări**  pictograma din colțul din dreapta sus al ecranul.
- 3** Selectați „Dispozitivele mele”.
- 4** Selectați „Denon Home 150 NV”.
- 5** Selectați „Rețea”.

oWifi

Pe
(Implicit): Funcția Wi-Fi este activată.

Oprit: Funcția Wi-Fi este dezactivată.



O Când setați Wi-Fi pe „Oprit”, utilizați un cablu Ethernet pentru a stabili rețeaua conexiune.

oBluetooth

Pe
(Implicit): Funcția Bluetooth este activată.

Oprit: Funcția Bluetooth este dezactivată.



Tipuri de fișiere și codecuri acceptate

Frecvența de eșantionare	Lungimea bitului	Extensie de fișier	Codec	Rate de biți
32/44.1/48 88,2/96/176,4 192 kHz	16/24 biți	wav	PCM	---
32 kHz 44,1 kHz 48 kHz	16 biți	mp3	MPEG-1 Audio Layer 3 CBR/VBR	32 - 320 kbps
32 kHz 44,1 kHz 48 kHz	16 biți	m4a aac	AAC-LC	48 - 320 kbps
32 kHz 44,1 kHz 48 kHz	16 biți	wma	wma9 CBR	CBR:48 - 192 kbps
44,1/48 88,2/96/176,4 192 kHz	16/24 biți	flac	flac	---
44,1/48 88,2/96/176,4 192 kHz	16/24 biți	m4a	ALAC	---
2,8/5,6 MHz	1 bit	dff dsf	DSDIFF DSF	---

NOTA

0Fișierele protejate prin DRM, cum ar fi Fairplay DRM de la Apple, nu sunt acceptate.

0Dacă selectați o sursă muzicală cu o rată de biți ridicată sau o rezoluție ridicată, aceasta este setată la nivelul corespunzător de către codec înainte de a fi redată. 0Decodorul ALAC este distribuit sub licența Apache, versiunea 2.0 (<http://www.apache.org/licenses/LICENSE-2.0>)



Informații despre mărci comerciale



Google Play și sigla Google Play sunt mărci comerciale ale Google LLC.



Magazin de aplicații este înregistrată în SUA și în alte țări.



Sigla Wi-Fi CERTIFIED este o marcă înregistrată a Wi-Fi Alliance.

Certificarea Wi-Fi oferă garanția că dispozitivul a trecut testul de interoperabilitate efectuat de Wi-Fi Alliance, un grup care certifică interoperabilitatea între dispozitivele LAN wireless.



Bluetooth-ul® Marca verbală și siglele sunt mărci comerciale înregistrate deținute de Bluetooth SIG, Inc., iar orice utilizare a acestor mărci de către DEI Sales, Inc. se face sub licență. Celelalte mărci comerciale și denumiri comerciale aparțin deținătorilor respectivi.



Apple, AirPlay, iPad, iPad Air, iPad Pro, iPhone și Mac sunt mărci comerciale ale Apple Inc., înregistrate în SUA și în alte țări.

Marca comercială „iPhone” este utilizată în Japonia cu o licență de la Aiphone KK

Utilizarea insignei „Works with Apple” înseamnă că un accesoriu a fost conceput să funcționeze special cu tehnologia identificată în insignă și a fost certificat de dezvoltator ca îndeplinind standardele de performanță Apple.



Specificații

Rețea locală fără fir

Tip de rețea:

Conform cu IEEE 802.11a/b/g/n/ac

Interval de frecvență utilizat:

2,4 GHz, 5 GHz

Secțiunea Bluetooth

Sistem de comunicații:

Versiunea Bluetooth 5.4

Putere de transmisie:

Clasa de putere 1

Interval maxim de comunicare:

Aprox. 30 m în raza vizuală * bandă

Interval de frecvență utilizat:

de 2,4 GHz

Schema de modulație:

FHSS (Spectru extins cu salt de frecvență)

Profiluri acceptate:

A2DP, AVRCP

Codec corespunzător:

SBC

Interval de transmisie (A2DP):

20 Hz – 20.000 Hz

* Raza de acțiune reală a comunicației variază în funcție de influența unor factori precum obstrucțiile dintre dispozitive, undele electromagnetice de la cuptoarele cu microunde, electricitatea statică, telefoanele fără fir, sensibilitatea recepției, performanța antenei, sistemul de operare, software-ul aplicației etc.



General

Temperatura de funcționare:

5 °C - 35 °C

Alimentare electrică:

CA 100 - 240 V, 50/60 Hz (pentru modelul pentru Europa) CA 100 - 120 V, 50/60 Hz (pentru modelul pentru America de Nord)

Consum de energie:

20 W

Consum de energie în modul de pornire rapidă:

Conexiune	Setarea elementelor în aplicația HEOS		Consum de energie
	Wifi (v.)(p. 42)	Bluetooth (v.)(p. 42)	
Wi-Fi 2,4 GHz	Pe	Dezactivat	2,0 W
Wi-Fi 5 GHz	Pe	Dezactivat	2,0 W
Ethernet	Dezactivat	Dezactivat	1,7 W
USB cu Ethernet	Dezactivat	Dezactivat	1,8 W
Bluetooth	Dezactivat	Pe	1,5 W
Toate cu Ethernet	Pe	Pe	2,4 W

Consum de energie în modul Deep Standby: Intrare

0,4 W

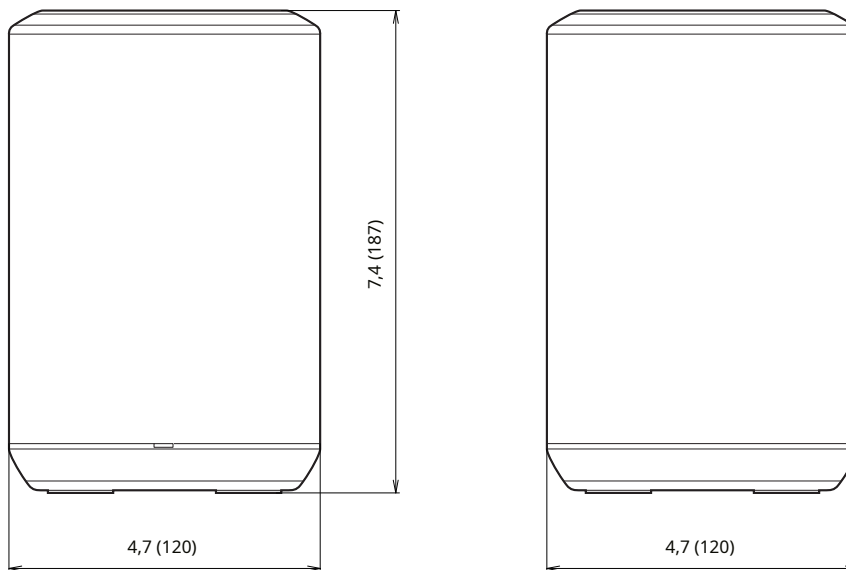
analogică maximă:

2 Vrms



Dimensiuni

Unitate: in. (mm)



Greutate: 1,4 kg (1,7 kg)

În scopul îmbunătățirii

specificațiile unui

și designul pot fi modificate

fără notificare prealabilă.



DENON®
www.denon.com

3520 10965 00AS
©2024 Masimo. Toate drepturile rezervate.