

DENON®

AVR-X2900H/AVR-X2900H DAB  
RECEPTOR AV IN REȚEA INTEGRATĂ

Rapid

început  
Ghid

# Bun venit

Vă mulțumim că ați ales un AVR Denon.

Urmați instrucțiunile din Asistentul de configurare Denon, care este afișat pe televizorul conectat, pentru a configura noul AVR.

Vă rugăm să nu returnați acest dispozitiv comerciantului – cereți ajutor. Dacă aveți nevoie de ajutor...:

Dacă aveți nevoie de asistență suplimentară, vă rugăm să contactați cel mai apropiat centru de asistență pentru clienți Denon. [www.denon.com](http://www.denon.com)

# Pregătire

## necesar pentru configurare

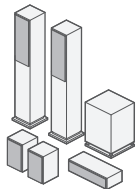
televizor



Cablu HDMI®



Vorbitori



cablul difuzorului

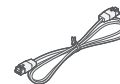


Cablu subwoofer



## Opțional

Cablu LAN



sau

Router Wi-Fi®



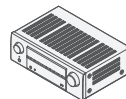
- Când conectați acest dispozitiv la un dispozitiv compatibil cu funcțiile Deep Color, 4K, ARC și eARC, utilizați un „cablu HDMI de mare viteză cu Ethernet” care poartă sigla HDMI.
- Când conectați acest dispozitiv la un dispozitiv compatibil cu rezoluție video 8K și 4K la 120 Hz, utilizați un „cablu HDMI Ultra High Speed” certificat. Dacă utilizați un alt cablu HDMI, este posibil ca imaginea video să nu se afișeze corect sau să apară alte probleme.

## Conținutul pachetului

Ghid rapid



AVR



microfon pentru  
Calibrarea sunetului



Instrucțiuni de siguranță



cablu de alimentare



Stativ de microfon pentru  
Calibrarea sunetului



Avertismente

În ceea ce privește bateriile



Antenă FM interioară

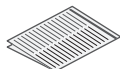
(Numai pentru AVR-X2900H)



telecomandă  
(RC-1262)



Note despre radio



Antenă buclă MW

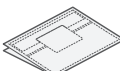
(Numai pentru AVR-X2900H)



2× baterii R03/AAA



Etichete de cablu



DAB/FM

Antenă interioară  
(doar AVR-X2900H)  
(DAB)



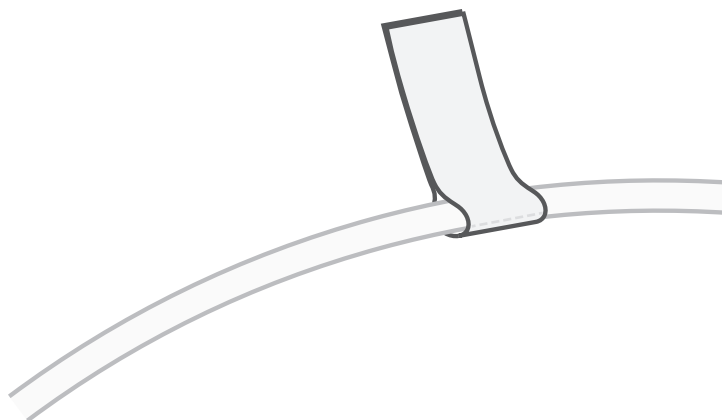
Antene externe pentru  
Bluetooth®/Wi-Fi  
Conexiune



- Stativul de microfon inclus pentru calibrarea sunetului este convenabil pentru efectuarea calibrării difuzoarelor. Indiferent dacă utilizați propriul trepied sau stativul de microfon inclus pentru calibrarea sunetului, setările pot fi configurate automat pentru condiții optime de ascultare, oferind astfel performanțe excepțional de ridicate.

## Etichete de cablu

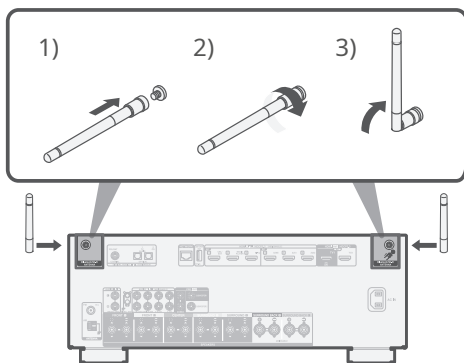
Etichetele de cablu incluse facilitează identificarea și conectarea corectă a cablurilor între componente. Atașați eticheta pe fiecare cablu care corespunde difuzoarelor și dispozitivelor HDMI pe care le conectați.



# Furnizați

## 1 Conectarea antenelor

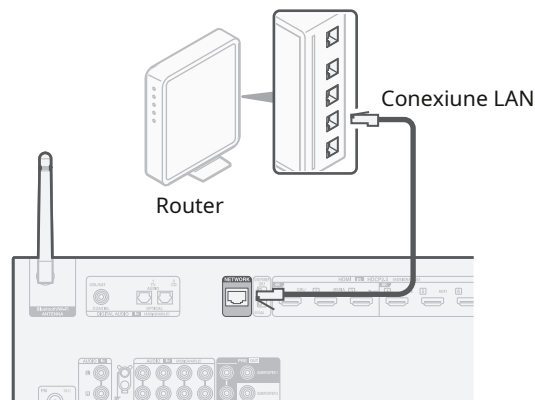
- 1) Plasăți antena în unghi drept deasupra conectorului de antenă din colțurile stânga și dreapta sus de pe spatele dispozitivului.
- 2) Rotiți antena în sensul acelor de ceasornic până când este conectată corect.  
Nu exagera.
- 3) Rotiți antena în sus pentru o recepție optimă.



- Antenele sunt necesare atât pentru funcțiile Bluetooth, cât și pentru cele Wi-Fi.

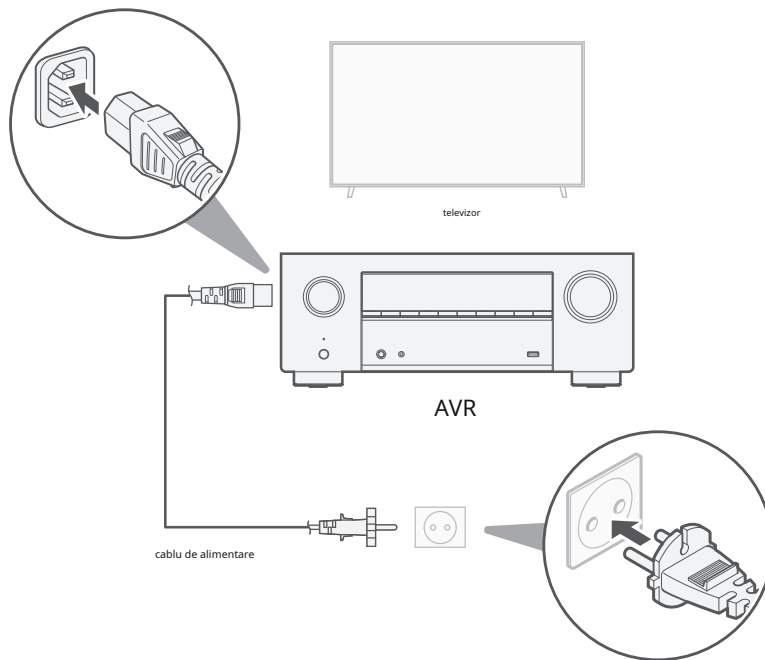
## Opțional

Dacă doriți să conectați AVR-ul la o rețea cu fir, conectați AVR-ul și routerul utilizând un cablu Ethernet (nu este inclus). Nu conectați cablul Ethernet dacă doriți să conectați AVR-ul la o rețea wireless.

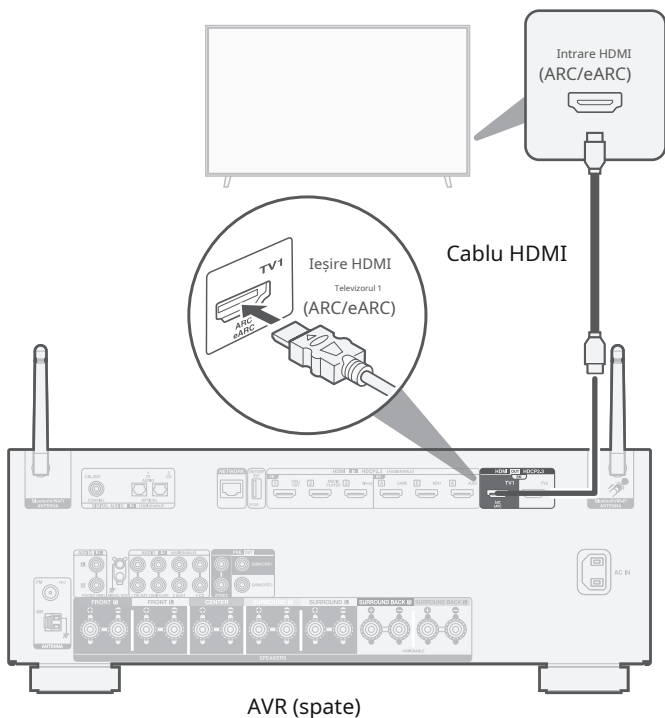


## 2 Conectați cablul de alimentare

Plasați AVR-ul lângă televizor și conectați cablul de alimentare.



### 3 Conectați AVR-ul la televizor.



Folosiți un cablu HDMI de înaltă calitate și conectați un capăt la portul HDMI de pe televizor, etichetat „eARC” sau „ARC”. Conectați celălalt capăt la portul HDMI OUT TV 1 de pe AVR.

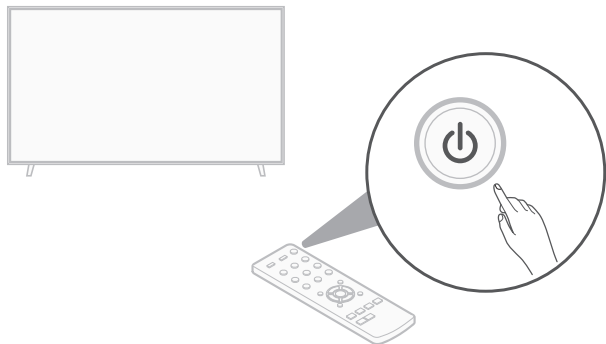
Ce înseamnă ARC și eARC?

Canalul de retur audio, sau „ARC”, trimite semnalul audio înapoi către AVR folosind același cablu HDMI care transportă semnalul video de la AVR la televizor. Acest lucru permite AVR-ului să proceseze sunetul de la tunerul încorporat al televizorului și din aplicații. Televizoarele cu port „eARC (Enhanced Audio Return Channel)” oferă suport suplimentar pentru audio multicanal cu rată de biți ridicată (Dolby Atmos, Dolby TrueHD, DTS-HD și DTS:X). Consultați manualul de utilizare al televizorului pentru detalii despre suportul eARC pentru modelul dvs. specific.



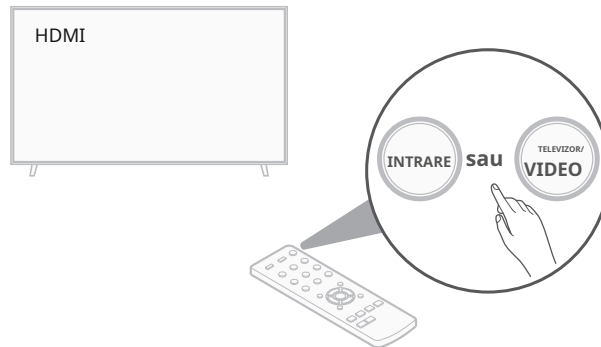
- Pentru televizoarele 4K, vă recomandăm să utilizați un cablu HDMI etichetat „High Speed” și „with Ethernet”.
- Pentru televizoarele 8K, vă recomandăm să utilizați un cablu HDMI etichetat „Ultra High Speed”.

## 4 Pornește televizorul



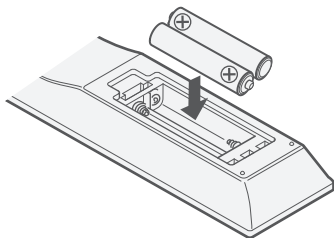
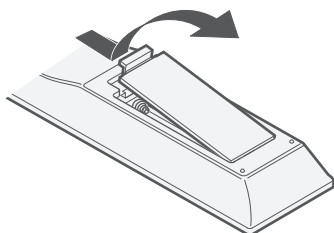
Telecomandă TV

## 5 Alegeți intrarea HDMI corespunzătoare de pe televizor



Telecomandă TV

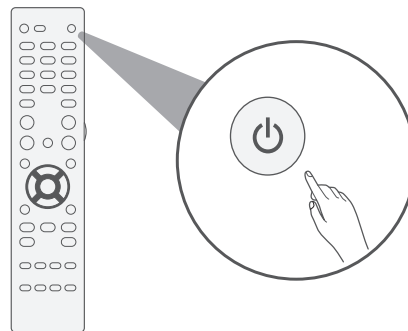
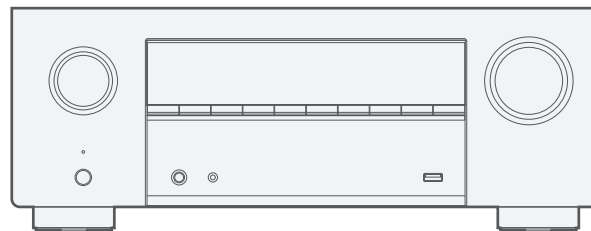
## 6 Introduceți bateriile în telecomanda AVR-ului.



- Bateriile pot fi scoase în ordine inversă.

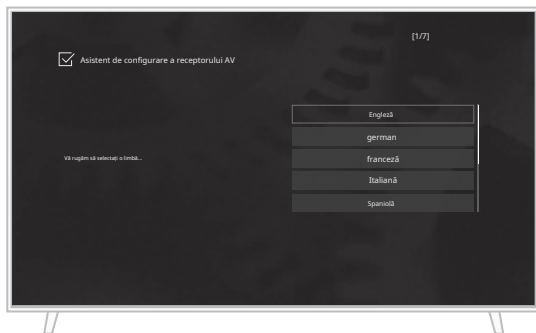
## 7 Porniți AVR-ul

Presă Xpe telecomandă.



## 8 Verificați conexiunea

Verificați S  
afișat noi



Dacă acest ecran nu apare, reveniți și repetați pașii în ordinea recomandată.



- Dacă dispozitivul a fost deja configurat, asistentul de configurare nu va porni automat și veți vedea doar sigla Denon pe ecran. În acest caz, apăsați SETUP pe telecomandă și selectați asistentul de configurare din meniu.

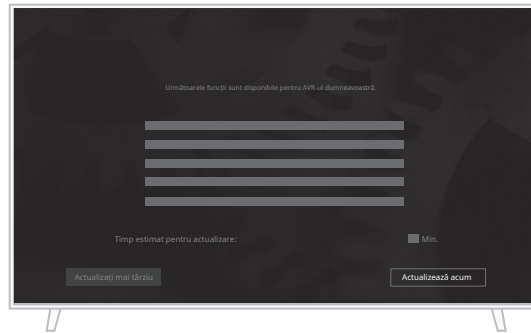
## 9 Urmați instrucțiunile afișate pe ecran Expert de configurare

Televizorul este acum conectat la AVR. Expertul de configurare vă va ghida prin conectarea și configurarea difuzoarelor și componentelor la AVR-ul Denon. Folosiți telecomanda și urmați instrucțiunile de pe ecran pentru a configura setările AVR-ului utilizând expertul de configurare.



# Actualizare firmware

Dacă vedeți acest ecran după finalizarea expertului de configurare, selectați Actualizare acum pentru a vă asigura că noul AVR este echipat cu cel mai recent firmware și funcții.



# Descărcați aplicațiile

Pentru o experiență completă de divertisment acasă, descărcați atât aplicația „HEOS”, cât și aplicația „Denon AVR Remote”. Veți avea nevoie de aplicația HEOS pentru a accesa muzica online prin intermediul AVR-ului.



## HEOS

Aplicația HEOS vă permite să căutați Mu și să redați propria bibliotecă muzicală prin intermediul mai multor fluxuri online.



## Telecomandă Denon AVR

Controlează-ți noul AVR cu noua aplicație de la distanță.



# Manual de utilizare

Manualul online conține informații suplimentare despre funcții și detalii despre cum se utilizează dispozitivul.

**[manuals.denon.com/AVRX2900H/EU/DE/](https://manuals.denon.com/AVRX2900H/EU/DE/)**

Dacă doriți mai multe informații, vă rugăm să ne vizitați la **[www.denon.com](https://www.denon.com)**



## Informații despre mărci



Marca verbală și siglele Bluetooth® sunt mărci comerciale înregistrate ale Bluetooth SIG, Inc., iar orice utilizare a acestor mărci de către DEI Sales, Inc. se face sub licență. Alte mărci comerciale și denumiri comerciale sunt mărci comerciale ale deținătorilor respectivi.



Dolby, Dolby Vision, Dolby Atmos și simbolul dublu D sunt mărci comerciale înregistrate ale Dolby Laboratories Licensing Corporation. Fabricat sub licență de la Dolby Laboratories. Documente confidențiale nepublicate. Drepturi de autor © 2012–2024 Dolby Laboratories. Toate drepturile rezervate.



Informații despre brevetele DTS pot fi găsite la <http://patents.dts.com>. Produs sub licență de la DTS, Inc. DTS, DTS:X și sigla DTS:X sunt mărci comerciale sau mărci comerciale înregistrate ale DTS, Inc. în Statele Unite și în alte țări. © 2021 DTS, Inc. TOATE DREPTURILE REZERVATE.



Sigla Wi-Fi CERTIFIED este o marcă înregistrată a Wi-Fi Alliance. Certificarea Wi-Fi garantează că dispozitivul a trecut testul de interoperabilitate efectuat de Wi-Fi Alliance. Această alianță certifică interoperabilitatea dintre dispozitivele Wi-Fi.



Termenii HDMI, Interfață multimedia HDMI de înaltă definiție, Marcă comercială HDMI și siglele HDMI sunt mărci comerciale sau mărci comerciale înregistrate ale HDMI Licensing Administrator, Inc.



App Store® este înregistrat în SUA și în alte țări.



Google Play și sigla Google Play sunt mărci comerciale ale Google LLC.

**DENON®**

[www.denon.com](http://www.denon.com)